



**ALCALDÍA MAYOR  
DE BOGOTÁ D.C.**

Secretaría  
**Desarrollo Económico**

**DOCUMENTOS DE COYUNTURA ECONOMICA  
COMPORTAMIENTO RECIENTE DEL COMERCIO EXTERIOR:  
NACIÓN -BOGOTÁ Enero 2009 -2010**

**SECRETARÍA DISTRITAL DE DESARROLLO ECONÓMICO  
DIRECCIÓN DE ESTUDIOS SOCIOECONÓMICOS Y REGULATORIOS**

**Bogotá, D.C.**

**Abril de 2010**



ALCALDÍA MAYOR  
DE BOGOTÁ D.C.

Secretaría  
Desarrollo Económico

Dirección de Estudios Socioeconómicos y Regulatorios.  
**Comercio exterior – Enero de 2010**

Este documento presenta el comportamiento del comercio exterior, particularmente de las exportaciones y de la balanza comercial, en el mes de enero de 2010, con base en el más reciente informe publicado por el DANE y la DIAN.

**CONTENIDO**

<b>1. EXPORTACIONES.....</b>	<b>3</b>
<b>1.1 NIVEL NACIONAL.....</b>	<b>3</b>
<b>1.1.1 ENERO.....</b>	<b>3</b>
<b>1.2 BOGOTÁ.....</b>	<b>6</b>
<b>1.2.1 ENERO.....</b>	<b>6</b>
<b>2. BALANZA COMERCIAL.....</b>	<b>10</b>
<b>2.1 TOTAL NACIONAL.....</b>	<b>10</b>
<b>2.2 BOGOTÁ.....</b>	<b>11</b>

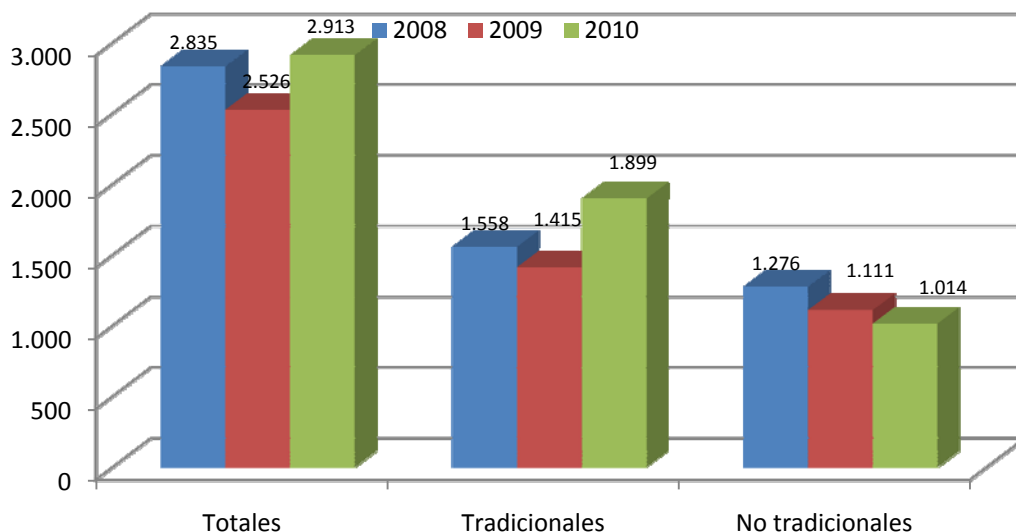
## 1. Exportaciones

### 1.1 Nivel Nacional

#### 1.1.1 Enero

Según el DANE, en el mes de **enero** de 2010 las exportaciones del país registraron un **aumento de 15,3%** en relación con el mismo mes del año anterior, como quiera que pasaron de US\$2.525,7 millones FOB en enero de 2009 a US\$2.913,2 millones FOB en enero de 2010 (Gráfico 1). No obstante, es importante aclarar que parte de lo que explica este notable crecimiento es un efecto estadístico, en el sentido que el punto de comparación (enero de 2009), fue un mes particularmente “malo” debido a que la economía colombiana se encontraba en plena crisis económica. En este sentido, si se compara con el de enero de 2008, el valor de las exportaciones en enero de 2010 registra un leve crecimiento de 2,8% (Gráfico 1). Por su parte, en volumen las ventas externas registraron un descenso de 13,7%, como quiera que en enero de 2009 se exportaron 10.657.815 toneladas métricas mientras que en enero de 2010 el volumen exportado ascendió a 9.195.159 TM.

Gráfico 1. Valor FOB de las exportaciones. Enero 2010\*



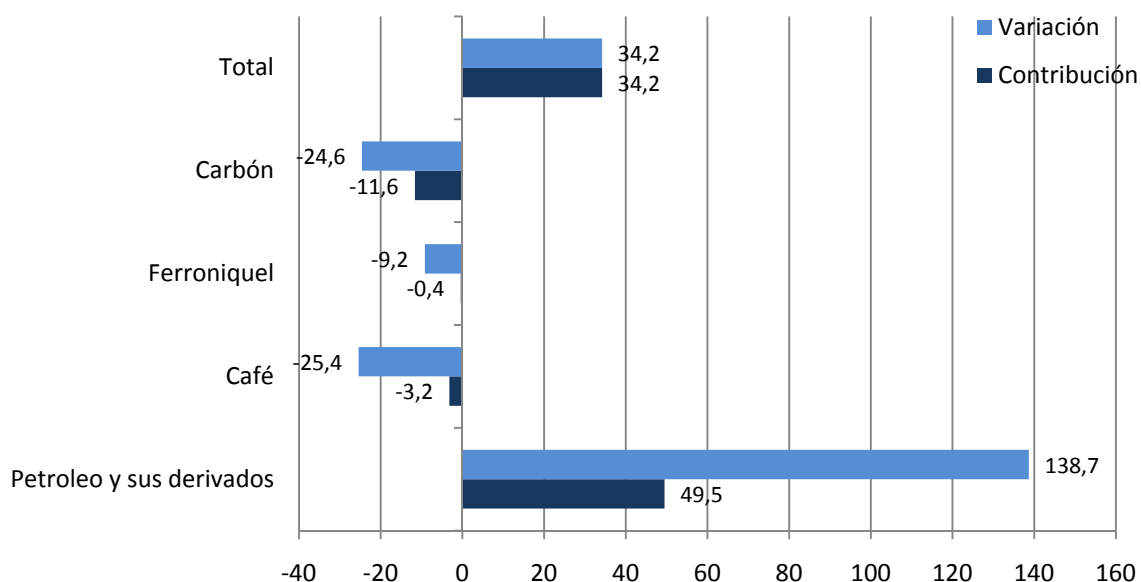
Fuente. DANE. \* Cifras en millones de dólares

Significa este resultado que el incremento en el valor de las exportaciones obedece principalmente al notable incremento de las cotizaciones internacionales de algunos productos primarios, que compensó incluso la reducción en los volúmenes exportados. Así, por ejemplo, en el caso del petróleo el volumen exportado registró una variación del 7,9% mientras que los precios tuvieron una variación del 121,2% lo que da como resultado que el valor de las exportaciones tuvieron una variación del 138,7%. En otros casos, como café, ferroníquel, la variación negativa del volumen es parcialmente compensada por la variación positiva de precios, dando como resultado una menor variación negativa en el valor exportado.

En este orden de ideas, el crecimiento señalado en las ventas externas en enero de 2010, se explica principalmente por el aumento (34,2%) de las **exportaciones tradicionales**, las que pasaron de US\$1.415 millones en enero de 2009 a US\$1.899 millones en el mismo mes de 2010. Este resultado obedeció exclusivamente al aumento de las ventas de petróleo y sus derivados (138,7%), que aportaron 27,7 puntos porcentuales a la variación total. A su vez, el notable aumento en las ventas externas de petróleo y sus derivados en el primer mes de 2010, se explica en gran medida por el aumento en 171,8% de estos productos de las exportaciones con destino a Estados Unidos. En volumen las ventas de petróleo y sus derivados presentaron un aumento de 7,9% en enero de 2010.

Contrario a lo acaecido con las exportaciones de petróleo y sus derivados, las ventas externas de los demás productos que hacen parte del grupo de productos tradicionales<sup>1</sup> registraron caídas en enero de 2010 en comparación con las realizadas en el mismo mes de 2009, a saber: Café (-25,4%), Carbón (-24,6%), y Ferroníquel (-9,2%). (Gráfico 2)

**Gráfico 2 Comportamiento del valor FOB de las exportaciones tradicionales. Enero 2010/2009**



Fuente. DANE

<sup>1</sup> Café, Ferroníquel y Carbón.

La disminución en las ventas externas de café se debió fundamentalmente a la contracción de las ventas con destino a Estados Unidos, como quiera que éstas pasaron de US\$77,6 millones en enero de 2009 a US\$48,4 millones en el mismo mes de 2010.

Por su parte, la contracción de las ventas externas de carbón obedece al comportamiento que se registró en los siguientes mercados: Estados Unidos, cuyas ventas pasaron de US\$128,5 millones en enero de 2009 a US\$73,4 millones en enero de 2010, lo que corresponde a una contribución de -8,2 puntos porcentuales, y Turquía, al pasar de US\$49,9 millones a US\$10,5 millones con una contribución de -5,9 puntos porcentuales.

Por otra parte, el valor de las **exportaciones de productos no tradicionales** registró un descenso de 8,7% al pasar de US\$1.111 millones FOB en enero de 2009 a US\$1.014 millones en enero de 2010. Este descenso se debe en gran medida a la dramática reducción de las exportaciones con destino a Venezuela (-76,6%), las cuales pasaron de US\$376,9 millones en enero de 2009 a US\$ 88,1 millones en el mismo mes de 2010.

Al analizar la información por grupos de mercancía, se tiene que los que más contribuyeron a la disminución de las exportaciones de productos no tradicionales entre enero de 2009 y el mismo mes de 2010 fueron, en su orden: Animales vivos y sus productos (-82,7%), que pasaron de US\$113,5 millones a US\$18,7 millones; Papel y sus productos (-34%), que pasaron de US\$79,1 millones a US\$52,2 millones; Confecciones (-38,1%), que pasaron de US\$59,8 millones a US\$37 millones; Productos químicos (-15,9%), Textiles (-51,4%) y, Cuero y sus manufacturas (-43,5%). El descenso en estos productos es consecuencia directa de la notable disminución de las exportaciones hacia Venezuela como quiera que el principal destino de estos productos en el exterior es el país vecino<sup>2</sup>.

Tabla 1. Resumen de las exportaciones no tradicionales. Variación porcentual del valor FOB. Enero 2010/2009

Grupos	Enero	
	Variación (%)	Contribución
<b>Total no tradicionales</b>	<b>-8,7</b>	<b>-8,7</b>
Animales vivos y sus productos	-82,7	-8,4
Papel y sus productos	-34	-2,4
Confecciones	-38,1	-2,1
Productos químicos	-15,9	-1,9
Textiles	-51,4	-1,8
Cuero y sus manufacturas	-43,5	-1,1
Vehículo y sus partes	-42,9	-0,9
Maquina eléctrica	-14	-0,5
Metales y manufacturas	-2,6	-0,1
Materias plásticas	4,4	0,3

<sup>2</sup> La variaciones de las ventas externas con destino a Venezuela de estos productos fueron las siguientes: Animales vivos y sus productos (-99.8%); Papel y sus manufacturas (-59.4%); Confecciones (-64.2%); Productos químicos (-71.7%); y, Textiles (-86.3%)

Bananas o plátanos	11,1	0,5
Plantas y productos de floricultura	81,4	2,8
Alimentos bebidas y tabaco	49,9	4,9
Azúcar y confites	166,4	5,9
Oro	101,1	6,6
Demás	-76,2	-10,5

Fuente: DANE

Por países de destino, Estados Unidos fue el que más contribuyó en el mes de enero con el incremento de las exportaciones colombianas, como quiera que las ventas a dicho país aumentaron 82,3%<sup>3</sup> y contribuyeron con 23,2 puntos porcentuales a la variación total (15,3%); le siguen, en su orden, China que aumentaron en el 594%<sup>4</sup> las compras a Colombia, situación que obedece casi que exclusivamente al incremento en las exportaciones del grupo petróleo y sus derivados; Trinidad y Tobago, país que registró un aumento del 2598,8% de las compras de nuestros productos; y, Francia que aumentó en 187,7% las compras a Colombia, incremento que contribuyó con 1,7 puntos porcentuales a la variación total de las exportaciones. El aumento en las exportaciones colombianas en el mes de enero no fue mayor debido a la dramática caída de las exportaciones con destino a Venezuela (-77%), las que contribuyeron negativamente con 12,7 puntos porcentuales.

En el caso de Venezuela, es importante destacar que las exportaciones según capítulos del arancel que registraron las variaciones negativas más importantes fueron: Carnes y despojos comestibles (-100%); Combustible y aceites minerales y sus productos (-79%); Calderas, máquinas y pieles (-79,7%); Papel cartón y sus manufacturas (-46,5%); Calzados, y, Materias plásticas y manufacturas (-68,1%).

Tabla 2. Variación porcentual del valor FOB de las exportaciones totales, tradicionales y no tradicionales, según principales destinos. Enero 2009/2008

Países	Totales		Tradicionales		No tradicionales	
	Variación (%)	Contribución	Variación (%)	Contribución	Variación (%)	Contribución
Totales	15,3	15,3	34,2	34,2	-8,7	-8,7
Estados Unidos	82,3	23,2	87,9	33,6	64,4	10
China	594	5,9	701,7	9,3	279,2	1,6
Trinidad y Tobago	2598,8	2,5	1303029,1	4,5	2,2	0
Francia	187,8	1,7	217,4	2,9	28,3	0,1
Honduras	826,6	1,3	44061,6	2,4	-28,6	-0,1
Sudáfrica	325,3	1,2	441	2,1	-53,6	-0,1
Suiza	71,6	1,1	0	0	71,6	2,5
Israel	981,9	0,9	3902,6	1,8	-69,1	-0,1
Turquía	-76,1	-1,5	-79,1	-2,8	57,8	0,1
Chipre	-100	-2,6	-100	-4,7	0	0
Venezuela	-77	-12,7	-81,4	-2,3	-76,6	-26

Fuente DANE

<sup>3</sup> Este aumento se debe en lo fundamental al incremento en 111.3% de las exportaciones de Combustibles y aceites minerales.

<sup>4</sup> Incremento equivalente a US\$150,2 millones.

Estados Unidos, por su parte, fue el principal destino de las exportaciones colombianas, como quiera que participó con el 44,6% del valor total exportado en enero de 2010; le siguen, en su orden, China con el 6%, los Países Bajos con el 4,4% y Venezuela (3,8%). En este sentido, es importante señalar que Los Países Bajos se convirtieron en el tercer destino de las exportaciones colombianas, superando a Venezuela y Ecuador. De igual forma, China, por primera vez, se ubicó en el segundo lugar dentro de los socios comerciales del país.

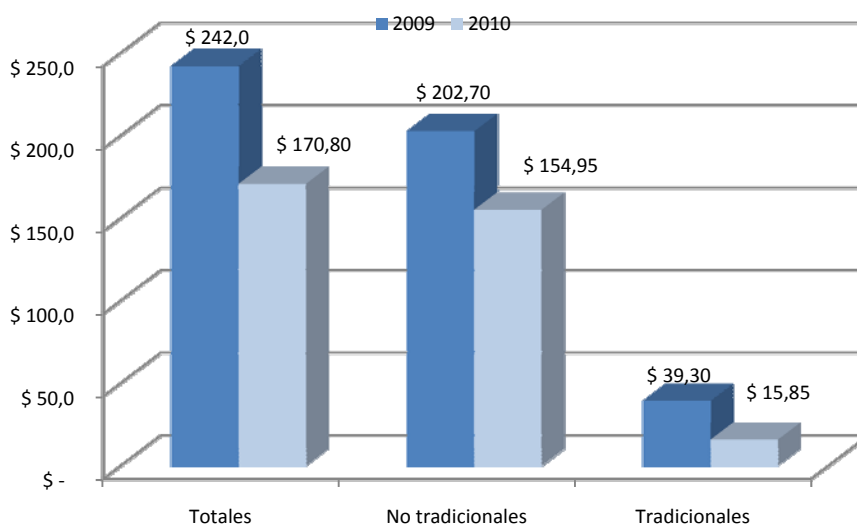
## 1.2 Bogotá

### 1.2.1 Enero

Según las cifras de la DIAN, en el mes de **enero** de 2010 el valor de las exportaciones del Distrito Capital registraron una **contracción de 29,4%** en relación con las del mismo mes del año anterior, como quiera que pasaron de US\$242 millones FOB en enero de 2009 a US\$170,8 millones FOB en enero de 2010-Gráfico 5. Por su parte, las exportaciones no tradicionales, que corresponden al 90% de las exportaciones totales de Bogotá, registraron en el mes de estudio un descenso de 23,5%. Es importante señalar que la caída en las ventas externas bogotanas se debe fundamentalmente a la dramática caída de las exportaciones con destino a Venezuela (-71%), que pasaron de US\$73,3 millones en enero de 2009 a US\$21,3 millones en enero de 2010. Así mismo, las exportaciones con destino a Ecuador cayeron en 38% al pasar de US\$31,1 millones en enero de 2009 a US\$19,25 millones en el mismo mes de 2010.

En este sentido, es importante dimensionar los efectos que sobre la economía bogotana han tenido las difíciles relaciones con Venezuela y Ecuador, más aun teniendo en cuenta que se trata de dos de los tres principales socios internacionales de Bogotá (entre los dos explicaron el 50% de las exportaciones en el año 2008).

Gráfico 3. Valor FOB de las exportaciones. Bogotá, Enero 2009 - 2010. Cifras en millones de US\$



Fuente: DIAN

Esta reducción en las exportaciones se explica principalmente por la disminución en el valor de las exportaciones de los siguientes grupos: Textiles (-63,6%), al pasar de

US\$23,38 millones en enero de 2009 a US\$8,5 millones en enero de 2010; Extracción de minas de carbón (-100%); Maquinaria eléctrica (-57,8%), al pasar US\$16,87 millones en enero de 2009 a US\$7,1 millones en enero de 2010; Otros químicos (-28%), al pasar de US\$34,5 millones en enero de 2009 a US\$24,8 millones en enero de 2010; Fabricación de productos alimenticios (-37,3%), al pasar de US\$22 millones en enero de 2009 a US\$13,8 millones en enero de 2010; Imprentas y editoriales (-53,3%) y Derivados del petróleo (-91,7%)- Tabla 3.

El descenso en el valor de las exportaciones bogotanas no fue mayor, en gran medida por el incremento de las ventas externas de Diversos y no clasificados (23,9%), que pasaron de US\$27,9 millones en 2009 a US\$34,6 millones en enero de 2010; y, Material de transporte (58,2%), al pasar de US\$9,8 millones a US\$15,5 millones.

Tabla 3. Resumen de las exportaciones de Bogotá por clasificación CIU (productos con mayores contribuciones negativas). Variación porcentual del valor FOB. Enero 2009/2010. Bogotá

Clasificación CIU	2.009	2.010	Var (%)	Contribución
<b>Total general</b>	<b>242.000.932</b>	<b>170.796.660</b>	<b>-29,4%</b>	<b>-19,6</b>
Textiles	23.380.198	8.506.702	-63,6%	-6,2
Extracción de minas de carbón	11.834.659	-	-100,0%	-3,9
Maquinaria eléctrica	16.872.113	7.126.820	-57,8%	-3,7
Otros químicos	34.517.027	24.849.675	-28,0%	-1,7
Fabricación de productos alimenticios	22.049.939	13.829.362	-37,3%	-1,6
Imprentas y editoriales	13.811.690	6.445.104	-53,3%	-0,9
Derivados del petróleo	5.640.993	467.375	-91,7%	-0,8

Fuente. DIAN\* Cifras en US\$ Dólares

Por países de destino de las exportaciones bogotanas, cabe destacar que una proporción importante de la caída de las ventas externas de Bogotá en enero de 2010 obedece a la disminución de las ventas a Venezuela (-71%), las que contribuyeron con -21,5 puntos porcentuales a la variación total. Por su parte, Ecuador disminuyó sus compras en 38% y contribuyó con -4,9 puntos porcentuales a la variación total de las exportaciones, mientras que las exportaciones con destino a Estados Unidos registraron un crecimiento de 6,6%.

Tabla 4. Variación porcentual del valor FOB de las exportaciones totales de Bogotá, según principales destinos.. Enero 2009/2010

Exportaciones Bogotá	2009	2010	Variación	Contribución	Participación
Totales	<b>242.000.932</b>	<b>170.796.660</b>	<b>-29,4%</b>	<b>-29,4</b>	<b>100,00%</b>
Estados Unidos	34.077.455	36.334.681	6,6%	0,9	21,27%
Venezuela	73.281.200	21.263.334	-71,0%	-21,5	12,45%
Ecuador	31.076.635	19.253.279	-38,0%	-4,9	11,27%
Panamá	6.007.628	9.870.317	64,3%	1,6	5,78%

<b>Exportaciones Bogotá</b>	<b>2009</b>	<b>2010</b>	<b>Variación</b>	<b>Contribución</b>	<b>Participación</b>
Perú	11.736.157	8.077.480	-31,2%	-1,5	4,73%
México	18.452.302	7.203.327	-61,0%	-4,6	4,22%
Resto de países	67.369.555	68.794.242	2,1%	0,6	40,28%

Fuente. DIAN\* Cifras en US\$ Dólares

Un caso que merece un análisis un poco más profundo es el de la drástica caída de las exportaciones a Venezuela, país que hasta el año 2009 fue el principal destino de las exportaciones del Distrito Capital. En este sentido los grupos que mas han contribuido a la caída de las exportaciones a Venezuela son en su orden: Otros químicos (-99,7%), grupo que contribuyó de manera negativa con 19,1 puntos porcentuales a la variación total de las exportaciones con destino a Venezuela, al pasar de US\$ 14 millones en enero de 2009 a US\$39.240 en el mismo mes de 2010; Textiles (-83,7%); Imprentas y editoriales (-82,1%), Diversos y no clasificados (-74,5%); y, Maquinaria excluida la eléctrica (-93,5%), entre otros. Estos cinco grupos contribuyeron conjuntamente con -56,8 puntos porcentuales a la variación total de las exportaciones a Venezuela (-71%).

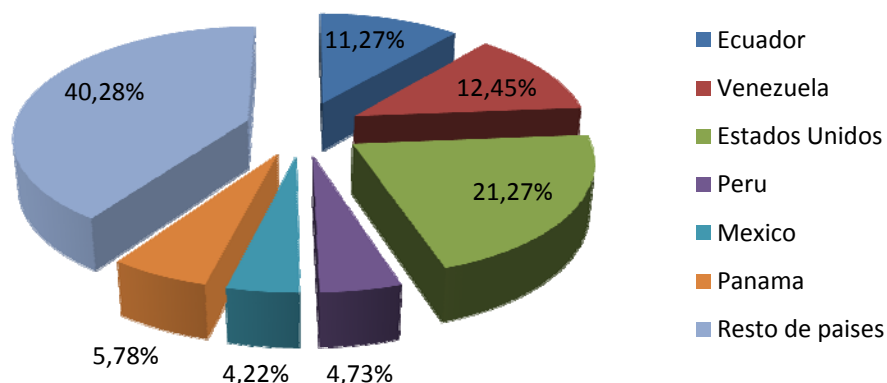
Tabla 5. Resumen de las exportaciones por clasificación CIU (productos con mayores contribuciones negativas) con destino a Venezuela. Variación porcentual del valor FOB Enero 2009/2010. Bogotá

<b>Clasificación CIU</b>	<b>2.008</b>	<b>2.009</b>	<b>Var (%)</b>	<b>Contribución</b>
<b>Total general</b>	<b>73.281.200</b>	<b>21.263.334</b>	<b>-71,0%</b>	<b>71,0</b>
Otros químicos	14.016.078	39.240	-99,7%	-19,1
Textiles	14.483.531	2.366.389	-83,7%	-16,5
Imprentas y editoriales	6.530.015	1.166.422	-82,1%	-7,3
Diversos y no clasificados	7.043.194	1.796.891	-74,5%	-7,2
Maquinaria excluida la eléctrica	5.285.201	345.535	-93,5%	-6,7

Fuente. DIAN\* Cifras en US\$ Dólares

Cabe señalar que la drástica caída de las exportaciones bogotanas con destino a Venezuela ha provocado que el país vecino deje de ser el principal socio comercial de Bogotá, y actualmente ocupa el segundo lugar; mientras en el año 2008 el 35% de las exportaciones bogotanas se dirigían a Venezuela, en 2009 este porcentaje bajo al 28,5%, y en enero de 2010 tan solo el 12,1% del total de exportaciones bogotanas se dirigieron al país vecino. Es por esta razón que Estados Unidos pasó a convertirse en el principal destino de las exportaciones bogotanas; En enero de 2010 el 21,3% de las exportaciones bogotanas se dirigieron a Estados Unidos. Por su parte, las exportaciones con destino a Ecuador participan con el 11,3% de las exportaciones totales del Distrito Capital. En este sentido, es importante resaltar que estos tres países continúan siendo los tres principales destinos de las exportaciones de Bogotá, como quiera que el 45% de las exportaciones bogotanas tuvieron como destino alguno de estos tres países en enero de 2010- Gráfico 3.

Gráfico 3. Participación de las exportaciones de Bogotá. Enero 2009/2010



Fuente: DIAN

## 2. Balanza Comercial

### 2.1 Nivel Nacional – Enero 2010

En enero de 2010 se registró un superávit en la balanza comercial<sup>5</sup> de US\$359,1 millones FOB, como quiera que las exportaciones ascendieron a US\$2.913 millones mientras que las importaciones fueron US\$2.554 millones. Por su parte, en el mismo mes de 2009 se registró un déficit de US\$101,8 millones. Por países, en enero de 2010 los mayores superávit se registraron con Estados Unidos, Países Bajos, Venezuela, Reino Unido y Dinamarca. Por otra parte, los déficit más altos se presentaron con México, Francia, China y Argentina.

Tabla 6. Balanza comercial según países. Total nacional. Enero 2009-2010

País	Balanza Comercial (Millones de dólares FOB)	
	2009	2010
Estados Unidos	-259,5	660,5
Países Bajos	139,2	108
Venezuela	378,2	65,5
Reino Unido	58,7	38,4
Dinamarca	16,9	28,3
Argentina	-56,1	-109,1
China	-269,9	-113,4
Francia	-10	-126,9
México	-109,9	-143,7
Resto de países	10,2	-48,6
<b>Total</b>	<b>-101,8</b>	<b>359,1</b>

Fuente. DIAN\*

<sup>5</sup> Por superávit se entiende la diferencia positiva entre el valor de las exportaciones y el valor de las importaciones. Este puede ser total o por países con los que se tienen flujos de comercio.

Al comparar la balanza comercial de enero de 2009 con la del mismo mes de 2010, se destacan los siguientes resultados: El superávit de la balanza comercial con Venezuela registró una disminución de US\$302,7 millones, consecuencia directa de las difíciles relaciones políticas y comerciales que mantienen los dos países. En estricto sentido, las exportaciones colombianas con destino a Venezuela cayeron en enero de 2010 en 77%, al pasar de US\$ 416,12 millones en enero de 2009 a US\$ 95,6 millones en enero de 2010. Por otra parte, es importante destacar que en enero de 2010 se registró un superávit de la balanza comercial con los Estados Unidos de US\$660,5 millones mientras que en el mismo mes de 2009 se había presentado un déficit de US\$259,5 millones resultado que es consecuencia de las mayores ventas externas de petróleo y sus derivados en enero de 2010.

Al comparar las balanzas comerciales por sectores CIIU Rev. 3, en el año 2010, el sector responsable del aumento del superávit en la balanza comercial, fue el sector minero, como quiera que aumentó su superávit de US\$1.044,9 millones en enero de 2009 a US\$1.528,5 millones en el mismo mes de 2010, resultado de los importantes incrementos en las ventas externas de petróleo y sus productos derivados.

Por su parte, el sector industrial registró un déficit en enero de 2010 de US\$1.195,5 millones. En este sentido, los mayores déficit se registraron en maquinaria y equipo por US\$359,8 millones, fabricación de otros tipos de equipo de transporte por US\$327,6 y, sustancias y productos químicos por US\$220,5 millones.

Tabla 7. Balanza comercial según CIIU Rev. 3. Enero -2010/2009

Descripción	Balanza	
	2009	2010
Sector agropecuario, ganadería, caza y Silvicultura	24,6	18,4
Pesca	1	0,9
Sector Minero	1.044,9	1.528,5
Sector industrial	-1.176,5	-1.195,5
Demás sectores	4,1	6,8
<b>Total</b>	<b>-101,8</b>	<b>359,1</b>

Fuente. DIAN\* Cifras en millones US\$ Dólares (FOB)

## 2.2 Bogotá – Enero 2010

En enero de 2010 se registró un déficit en la balanza comercial de US\$956,2 millones FOB, como quiera que el valor de las exportaciones fue US\$170,8 millones mientras que las importaciones fueron US\$1.127 millones.

El análisis de la balanza comercial desagregando por países se realizará a partir del informe del mes de febrero ya que a la fecha esta información no ha sido suministrada por la DIAN.